

Finanzas



Comunidad de Cristo



CONFERENCIA MUNDIAL 2016

TABLA DE CONTENIDO

4	D-1 Reporte del Obispado Presidente
27	D-2 Reporte del auditor independiente
27	D-3 Proyecciones para el Presupuesto de Misiones Mundiales
27	D-4 Presupuesto y Proceso de Auditoría de la Misión Mundial

D-1 Reporte del Obispado Presidente

A la Primera Presidencia y a la Conferencia Mundial:

El Equipo del Obispado Presidente da la bienvenida a todos los delegados, miembros y amigos de la Iglesia a la Conferencia Mundial de 2016. Desde la pasada Conferencia Mundial, equilibrar las oportunidades mundiales para el ministerio contra las realidades fiscales ha sido y continúa siendo el aspecto más desafiante de nuestro ministerio. Durante el trabajo con el Concilio de Liderazgo de la Iglesia Mundial, establecimos un plan estratégico financiero a cinco años. Este ha permitido a líderes de la Iglesia monitorear los indicadores financieros clave para decisiones estratégicas –tales como moverse a un presupuesto equilibrado al inicio del año fiscal de 2017 –que pueden ser implementadas oportunamente.

El siguiente reporte incluye información acerca del trabajo del Obispado Presidente y reportes financieros. Este reporte provee información y perspectivas para ayudarles a entender cómo la mayordomía de recursos financieros en el periodo de los cinco años del plan estratégico financiero está guiando la mayordomía temporal de la Iglesia hacia el futuro.

Ministerios

Respuesta Generosa del Discípulo

En esta Conferencia los delegados participarán en el proceso de común acuerdo con respecto a la “definición del diezmo”. Esperamos con ansia escuchar y participar con ustedes en este importante aspecto de nuestras respuestas de mayordomía individual y de Iglesia como discípulos generosos.

También esperamos con interés unirnos con ustedes en adoración, diálogo, deliberaciones y compañerismo.

Orden de Obispos

La Orden de Obispos no se reunió durante este periodo entre Conferencia debido a las restricciones presupuestarias. Sin embargo, la Orden continúa participando colectivamente en la práctica espiritual semanal de Morar en la Palabra. La Orden usó las palabras de consejo y –después en preparación para la Conferencia Mundial –las escri-

turas sugeridas para el proceso de común acuerdo como palabras para morar en ellas juntos. Esta práctica también incluye oraciones semanales de apoyo para dos obispos, dos oficiales financieros de centro de misión y otras necesidades identificadas. Durante el periodo entre conferencias la membresía de la Orden de Obispos aumentó de la siguiente manera:

	<u>2010</u>	<u>2013</u>	<u>2016</u>
Total # de Obispos	102	102	111
20–39-años	1	3	5
40–59-años	30	22	27
60 años y mayores	71	77	79
Genero	3 Mujeres / 99 Hombres	10 Mujeres / 92 Hombres	18 Mujeres / 93 Hombres

Nota: Durante este periodo entre Conferencias, fue ordenado el primer Obispo en el Campo de América Central y Sudamérica, Darwyn Copa Cáceres.

Sacerdocio Aarónico—Ministros de Presencia

El Obispado Presidente participó en la Cumbre de Escritores del Equipo de Ministerio y Sacerdocio, y ayudó a desarrollar tres nuevos cursos: *Ministerio del Diácono*, *Ministerio del Maestro* y el *Ministerio del Sacerdote*. Los cursos ayudarán a preparar a personas para la ordenación a los oficios del sacerdocio Aarónico. Estos cursos apoyan al sacerdocio Aarónico como ministros de presencia y proveen una actualización del entendimiento del papel de cada oficio en la conducción de la misión de Cristo.

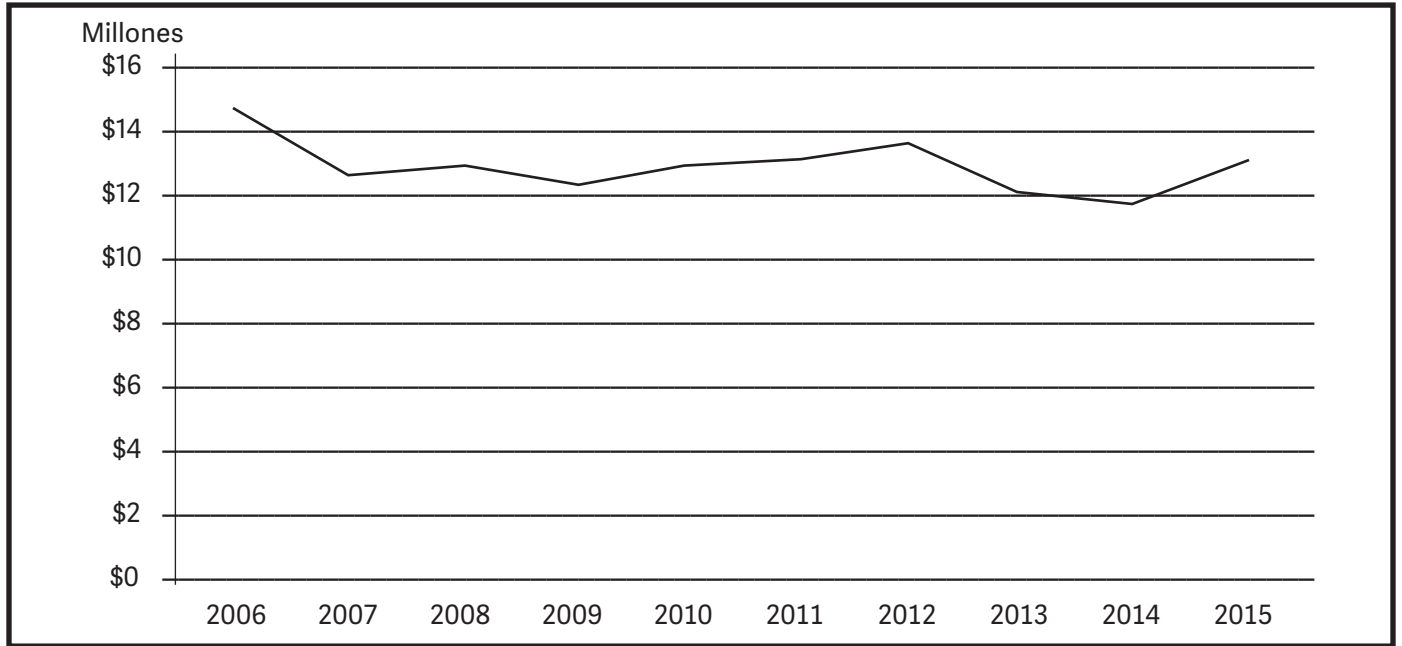
Procedencia de los Fondos para la Misión

Tendencia de Donaciones (2013–2015)

Las Contribuciones a los Diezmos para la Misión Mundial disminuyeron en los años fiscales de 2013 y 2014. En 2015 la iglesia experimentó desafíos financieros y fue necesario restringir el presupuesto. Miembros y amigos respondieron generosamente, incrementando el diezmo a más de US\$1.2 millones durante el año anterior para un total de US\$12.9 millones.

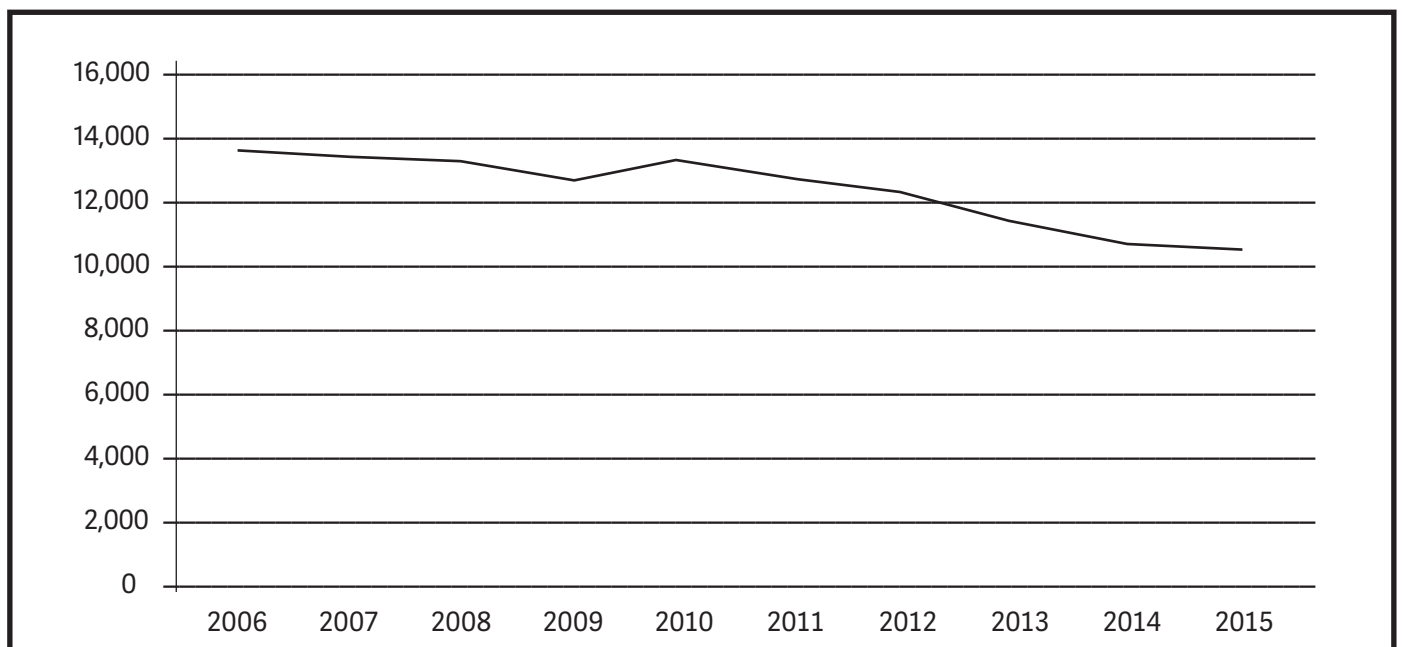
Diezmos para la Misión Mundial AF 2006–AF 2015

El año calendario de 2016 inició con dificultades adicionales cuando los líderes determinaron que era necesaria otra reducción del presupuesto. Los miembros de la Iglesia continuaron respondiendo generosamente apoyando los esfuerzos de base para incrementar el diezmo. En el futuro esto impactará significativamente al presupuesto. Para mantener a la Iglesia en el futuro, todos estamos llamados a dar según nuestra verdadera capacidad y compartir a Cristo en maneras tangibles mientras servimos a otros y ayudamos a construir la visión de Shalom de Dios.



Contribuyentes a los Diezmos para la Misión Mundial (Canadá y EE.UU. solamente) AC 2006–AC 2015

Para propósitos del reporte, un contribuyente es definido como una familia a menos que individuos en la familia den a través de sobres separados. Desde 2006 el número de contribuyentes a los Diezmos para la Misión Mundial disminuyó en un 23%, de 13,724 a 10,608.



Contribuyentes en todo el mundo

Reconocemos que miembros y amigos de la iglesia de todo el mundo contribuyen generosamente a los ministerios. Sin embargo, los sistemas actuales no nos permiten reportar con precisión todas estas contribuciones. La siguiente tabla por lo tanto únicamente refleja a los contribuyentes registrados en la base de datos de la Iglesia (Shelby). Entendemos que estas cuentas son bajas y no reflejan adecuadamente el apoyo de los campos fuera de EE.UU., Canadá y Australia. Estamos trabajando para encontrar soluciones que reconocerán todas las contribuciones y contribuyentes.

Contribuyentes mundiales

(Año calendario 2015)

África	10	Asia oriental	21
Australia	204	Islas del Pacífico (no-EE.UU.)	no reportado
Islas Británicas	21	Asia Sur Central y Sudeste	13
Canada		EE.UU.	
Caribe	39	Europa Occidental	8
América Central y Sudamérica	5		

* Para los números de Canadá y Estados Unidos, consulte la página cinco.

En algunas áreas del mundo, congregaciones no reportan contribuciones individuales sino que reportan contribuciones totales de la congregación. Al igual que con los datos de contribuciones individuales, estamos trabajando para incrementar la presentación de reportes de todas las congregaciones.

Congregaciones apoyando la Misión Mundial

(Año calendario 2015)

Africa	4	Asia oriental	3
Australia	22	Islas del Pacífico (no-EE.UU.)	no reportado
Islas Británicas	20	Asia Sur Central y Sudeste	5
Caribe	10	Europa Occidental	4
América Central y Sudamérica	5		

Contribuciones a la Misión Mundial

(Calendar Year 2015)

Africa	\$2,467	Asia oriental	\$1,551
Australia	\$77,799	Islas del Pacífico (no-EE.UU.)	\$8,855
Islas Británicas	\$62,543	Asia Sur Central y Sudeste	\$3,599
Canada		USA	
Caribe	\$7,567	Europa Occidental	\$58,918
América Central y Sudamérica	\$3,032	Otro	\$13,546

* Para los números de Canadá y Estados Unidos, consulte la página cinco.

Celebramos y agradecemos a los muchos generosos discípulos de todo el mundo quienes comparten sus recursos de maneras incontables.

Diezmos del sacerdocio para la misión (EE.UU. y Canadá solamente)

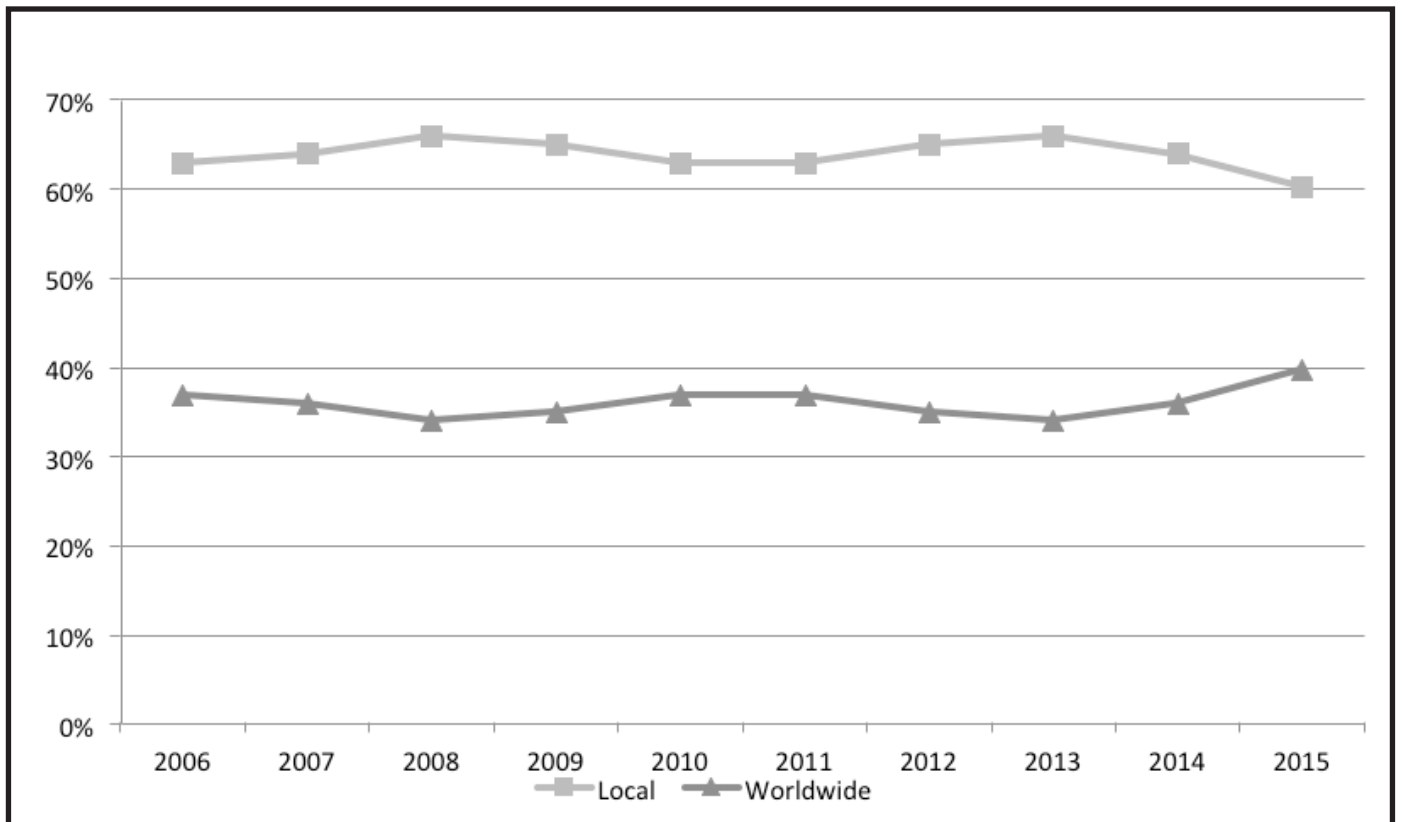
Para propósitos del reporte, un contribuyente del sacerdocio es definido como una familia donde un miembro del sacerdocio está presente a menos que miembros individuales del sacerdocio en una familia den en sobres separados. El número de familias del sacerdocio que dieron en 2015 fue de 8,195 de 11,273. De los cuales, 967 dan únicamente a los Diezmos para la Misión Local. El liderazgo de los miembros del sacerdocio en ejemplar generosidad continúa siendo crucial para el crecimiento de la misión de la iglesia a través del mundo.

	2014	2015
Incremento/Igual donativos	4143	4207
Disminución de donativos	2963	3021
Misión local solamente	1095	967
Actualmente no dan	3140	3078

Asignación del total de donativos a la Misión Local y a la Misión Mundial por año calendario (EE.UU. solamente)

El porcentaje de contribuciones dadas a los Diezmos para la Misión Local y los Diezmos para la Misión Mundial no han cambiado significativamente en los pasados tres años. En promedio el 63% de las contribuciones continúa yendo a los Diezmos para la Misión Local, y 37% va a los

Diezmos para la Misión Mundial. Es importante continuar proveyendo para los presupuestos locales mientras se aumentan los donativos para compartir igualmente para el crecimiento de la Iglesia Mundial.

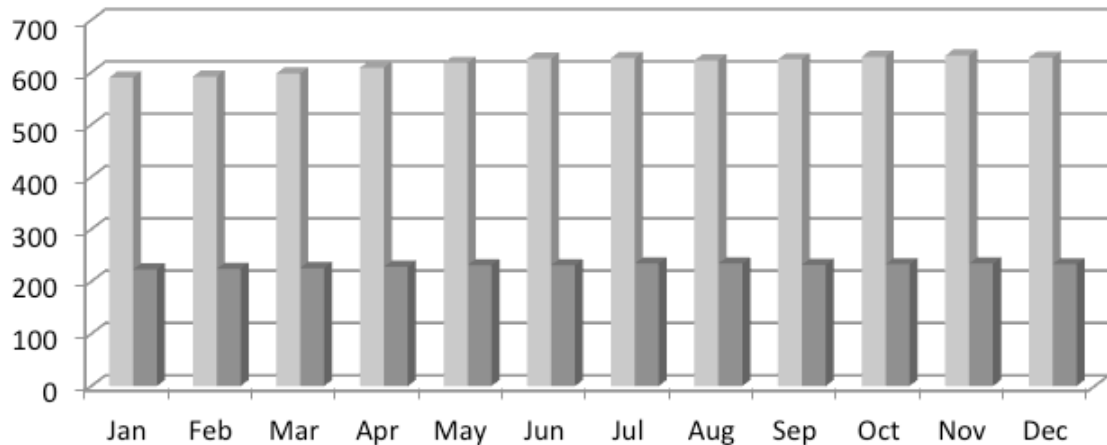


Contribuciones automáticas mensuales

Dar a través de contribuciones automáticas mensuales desde una cuenta de banco o transferencias pre-autorizadas (PAT) provee un flujo de ingreso sustentable para apoyar la misión local y mundial. Continuamos mejorando los métodos

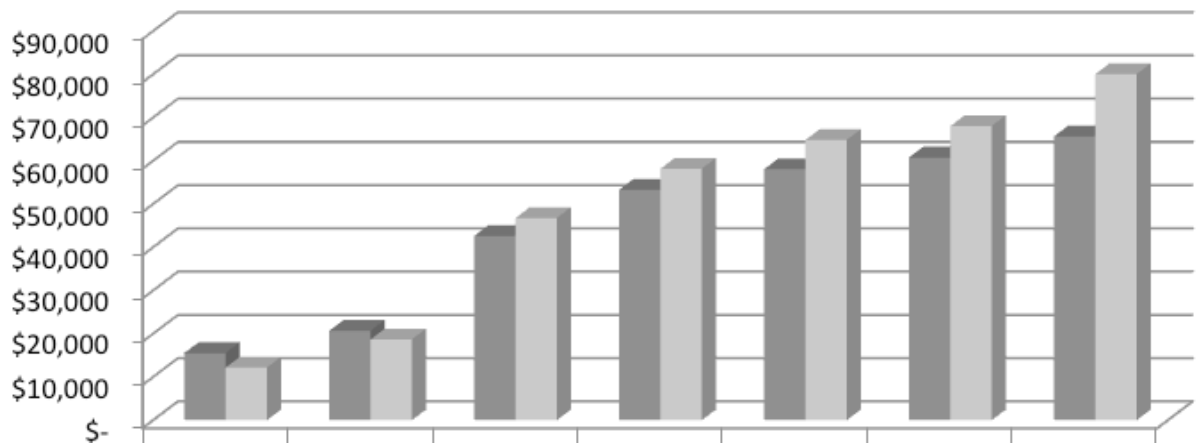
para contribuciones automáticas. Animamos a todos los contribuyentes que consideren estos medios de donación. Para información adicional sobre cómo establecer contribuciones automáticas por favor visite www.CofChrist.org/give-now.

Participación PAT (EE.UU.) - Año calendario 2015



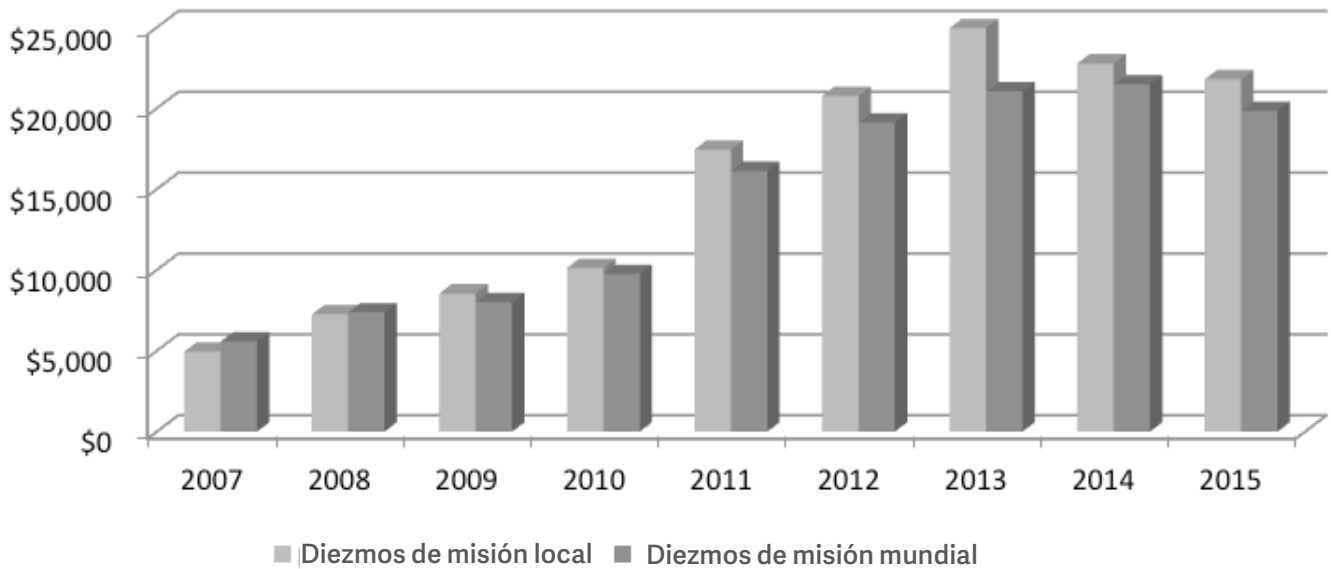
	Jan	Feb	Mar	Apr	May	Jun	Jul	Aug	Sep	Oct	Nov	Dec
# Participants	590	592	598	609	618	626	627	623	625	630	632	628
# Congregations	223	224	226	228	231	231	234	234	232	233	234	233

Cantidades de contribución PAT (EE.UU.) —Años anteriores hasta diciembre



	2009	2010	2011	2012	2013	2014	2015
Local MT	\$15,514	\$20,654	\$42,582	\$53,250	\$58,011	\$60,738	\$65,598
World MT	\$12,154	\$18,669	\$46,726	\$58,121	\$64,774	\$67,997	\$80,007

Contribuciones de Transferencia Pre-Autorizada (PAT) Cantidades anuales(Canadá)



Abolir la Pobreza, Terminar con el Sufrimiento Contribuciones y gastos

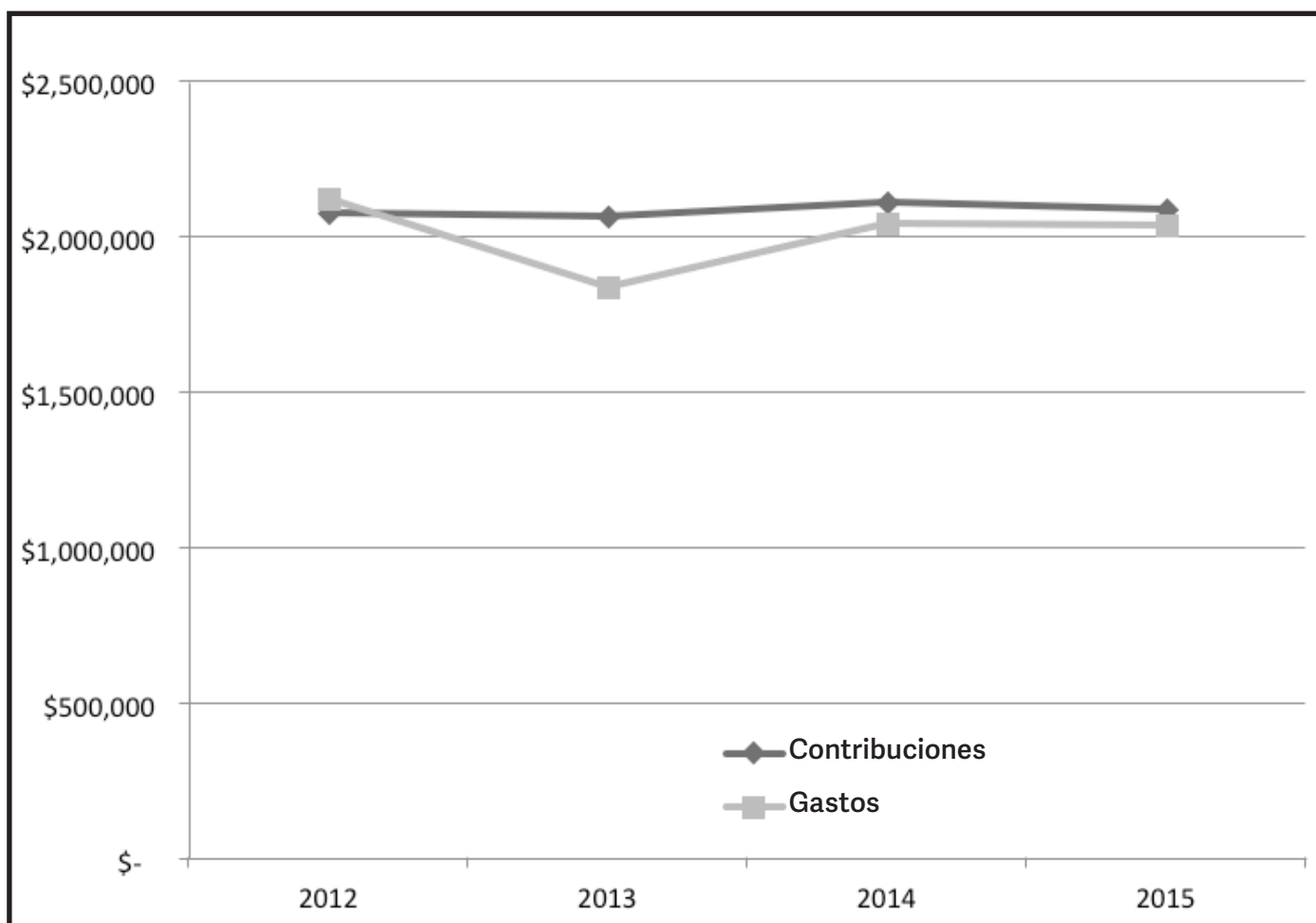
AF 2012–AF 2015

Históricamente, los fondos para Abolir la Pobreza, Terminar con el Sufrimiento (obediencia y Hambre Mundial) han proveído fondos de emergencia y subvenciones para ayudar a asegurar que las personas tienen alimentos y recursos suficientes para una vida con dignidad. En recientes años, hemos profundizado nuestro entendimiento sobre la naturaleza de la pobreza y las mejores formas para ayudar a cambiar los sistemas que mantienen a las personas en la pobreza y el sufrimiento.

El Coloquio de la Paz de 2014, “Dios llora... y espera” se enfocó en este tema. Basados en este trabajo, hemos usado fondos de esta Iniciativa de Misión para puestos y formación del discípulo. Estamos aprendiendo a ayudar a las personas a conducir la misión de la Iglesia de una manera

integrada que incluye el enfoque en Abolir la Pobreza, Terminar con el Sufrimiento, y las otras cuatro Iniciativas de Misión. Cuando planeamos el año fiscal de 2017, hemos presupuestado US\$1 millón para ayuda directa/subvenciones y US\$1 millón para la defensa sistemática. Estos fondos son posibles debido a que muchos continúan contribuyendo generosamente para Abolir la Pobreza, Terminar con el Sufrimiento.

El apoyo fiel de discípulos alrededor del mundo nos permite buscar audazmente la misión de Cristo y crear comunidades de gozo, esperanza, amor y paz. Todos nosotros –el sacerdocio, miembros, amigos, discípulos –somos invitados y desafiados a unirnos en esta misión guiada divinamente.



Financiamiento de la Misión (Anteriormente llamada “Función de Desarrollo”)

Durante este periodo entre Conferencias, se desarrollaron e implementaron nuevas y emocionantes iniciativas para cada aspecto del Financiamiento de la Misión: donativos anuales sostenidos, donativos mayores actuales, donativos de legados (patrimonio). A continuación se muestra una visión general de cada área de Financiamiento de la Misión.

Donativos Anuales Sostenidos

Los esfuerzos para incrementar los Diezmos de la Misión Mundial a US\$15.4 millones para finales del año fiscal de 2014 se quedaron cortos. En respuesta a los objetivos de diezmo por debajo de lo esperado, el Obispado Presidente desarrolló junto con el Concilio de Liderazgo de la Iglesia Mundial un plan estratégico financiero a cinco años. Este guío a la iglesia a través del año fiscal 2016 (1 de julio de 2015 a 30 de junio de 2016) y recomendó un presupuesto equilibrado para el año fiscal de 2017 (1 de julio de 2016 a 30 de junio de 2017). El diezmo anual para la misión mundial a ver sería de US\$12 millones a US\$13 millones.

Los esfuerzos para mantener los Diezmos para la Misión Mundial anuales a ese nivel han incluido una nueva iniciativa implementada por el Equipo de Financiamiento de la Misión (anteriormente, Planificación de Patrimonio y Donaciones). Los especialistas del Financiamiento de la Misión están visitando a miembros y amigos en EE.UU. para hablar acerca los donativos patrimoniales mientras agradecen y alientan a los miembros a continuar apoyando el diezmo anual.

Los líderes de la iglesia están muy agradecidos por su apoyo al diezmo anual en curso, especialmente en este momento. Mientras los miembros continúan descubriendo

su “verdadera capacidad”, ellos también pueden entender su respuesta continua al “ministerio de mi hijo”. Para obtener más información, visite www.CofChrist.org/disciples-generous-response.

Donativos mayores

El Concilio de Financiamiento de la Misión ha estado implementando un plan para expandir esta área. Durante la Conferencia Mundial se enterará de la maravillosa generosidad de nuestros miembros y amigos, así como de la expansión en EE.UU. de este programa durante el próximo periodo entre Conferencias. En 2014 se formó el Concilio Canadiense para planear e implementar un plan para dotar las operaciones de la Iglesia en Canadá, lo cual permitirá al actual diezmo expandir la misión ahí y en el mundo. En esta Conferencia conocerán más acerca de estos interesantes esfuerzos y planes para incluir a todo Canadá en este esfuerzo.

Donaciones de legados (anteriormente, planificación de patrimonio y donaciones)

Durante este periodo entre Conferencias, los miembros continúan apoyando a la Iglesia al incluir una “donación de legado” en sus planes patrimoniales. El Equipo de Financiamiento de la Misión continúa proveyendo servicios y ministerios sin costo a los miembros y sus familias. Sus esfuerzos no solamente apoyan la misión mundial, sino también la misión local, centro de misión y afiliados de la Iglesia.

De enero de 2013 a diciembre de 2015, el Equipo de Financiamiento de la Misión ha proveído los siguientes servicios y registrado los siguientes donativos patrimoniales. Agradecemos a los miembros por su apoyo continuo para proveer a nuestros hijos y nietos con una base financiera.

1 de enero de 2013, a 31 de diciembre de 2015			
Talleres	Reuniones	Herencias por escrito	Herencias esperadas
126	1,420	229	\$38,263,858

Inversiones en bienes raíces

La cartera de valores en bienes raíces de la Iglesia incluye propiedades tales como tierras de cultivo, casas y terrenos no urbanizados mantenidos para inversión y reventa. La mayor reserva es de unos 3250 acres en el Este de Independence, Missouri, EE.UU. Como se reportó en la Conferencia Mundial de 2013, se ha completado significa-

tiva planeación residencial y comercial para esta área para el desarrollo de Harmony. El principal distrito escolar ha comprado un terreno para las nuevas instalaciones de una primaria, secundaria y preparatoria. El principal desarrollador residencial, Whitaker Homes de St. Charles, Missouri, EE.UU. ha comprado terreno y está trabajando con los requisitos para iniciar el desarrollo. Planeación inicial y mercadeo está sucediendo con la ciudad de Independence y

el grupo de la ciudad de Desarrollo Económico para iniciar el Parque de Negocios de Independence. La Iglesia también está buscando a nivel nacional un desarrollador de plan maestro.

Inversiones en Títulos Negociables

El Comité de Inversión de la Iglesia Mundial ayuda al Obispado Presidente a supervisar los fondos de las inversiones en títulos negociables. El Obispado Presidente nombra el comité para ofrecer consejo y asesoría sobre las políticas de inversión y directrices. De parte de la Iglesia, agradecemos a los actuales y previos miembros del comité por su servicio dedicado. Especialmente agradecemos a Steve Anders, PhD, profesor en la Universidad de Graceland, quien ha presidido el comité desde 2010. Los siguientes son algunos de principios clave que usamos para mejorar el valor de la cartera de valores de los títulos negociables:

- Miramos a un gran rango de inversiones (ver Resultados del Rendimiento de Inversión, página 20).
- Diversificamos nuestros valores en cartera.
- Usamos asesores calificados en inversión para proveer asesoría y manejo de la cartera de valores.
- Exploramos los asuntos ambientales, sociales y gobernabilidad corporativa alineados con los Principios Duraderos de la Iglesia.

Desde el inicio de este programa (hace casi 25 años), el Obispado Presidente y el Comité de Inversión han funcionado bajo un estructurado y exhaustivo conjunto de políticas de inversión. Estas políticas incluyen la exploración de los asuntos ambientales, sociales y gobernabilidad corporativa. Las exploraciones ayudan a la Iglesia y administradores a evitar invertir en compañías cuyos produc-

tos, servicios o gobernabilidad estén en conflicto con las creencias de la Iglesia. Nuestra política fue informada por “Los Principios de Inversión Razonable”, una iniciativa inversionista en colaboración con United Nations Environment Program Finance Initiative y UN Global Impact.

La información acerca del Afiliado del Fondo de Inversión, incluyendo la Declaración de Objetivos de Inversión, Políticas y Directrices, se encuentra en www.CofChrist.org/investments.

Uso de los Fondos de la Misión

Presupuesto de la Misión Mundial

La Junta Financiera de la Iglesia Mundial, según lo establecido por la Resolución de la Conferencia Mundial 1289, es responsable de la aprobación del Presupuesto de la Misión Mundial. La Junta normalmente se reúne en mayo y junio para aprobar el presupuesto anual para el año fiscal que inicia el 1 de julio.

La Junta también tiene la responsabilidad de recomendar las proyecciones del presupuesto anual a la Conferencia Mundial para su aprobación. Las proyecciones están “basadas en las mejores estimaciones de ingreso potencial y gastos de la Iglesia, pero no serán vinculantes a la Junta Financiera de la Iglesia Mundial en el desarrollo y aprobación anual de [presupuestos de la Misión Mundial] debido al cambio de circunstancias y variación en los niveles de ingreso” (RCM 1289). La Conferencia de 2016 actuará sobre las proyecciones presupuestarias para 2018-2020.

La Conferencia Mundial de 2013 aprobó las proyecciones del Presupuesto de la Misión Mundial y el Presupuesto de la Misión Mundial para cada año fiscal desde la última Conferencia Mundial como se muestra aquí:

Año Fiscal	Proyección del presupuesto	Presupuesto aprobado
2014	US\$27,730,000	US\$24,820,000
2015	US\$27,730,000	US\$24,500,000
2016	US\$28,260,000	US\$22,990,000

Los reportes más detallados sobre los presupuestos para la Misión Mundial y el ingreso y gasto actuales para cada año se encuentran en las páginas 14:

La diligencia y conocimiento provistos por la Junta Financiera de la Iglesia Mundial son importantes para nuestro proceso de aprobación del presupuesto. Su dedicación a la misión de la Iglesia es muy apreciada.

Auditoria

Los reportes de auditoria para los años fiscales de 2013, 2014 y 2015 se encuentran *online*.

2013:

www.CofChrist.org/common/cms/resources/Documents/FY_2013_CofC_Audited_FS.pdf

2014:

www.CofChrist.org/common/cms/resources/Documents/FY-2014-CofC-audit-FS.pdf

2015: Pendiente en el momento de este reporte.

Los reportes fueron completados por nuestra empresa de auditoría McGladrey & Pullen, LLP, que recientemente cambió de nombre a RSM US LLP.

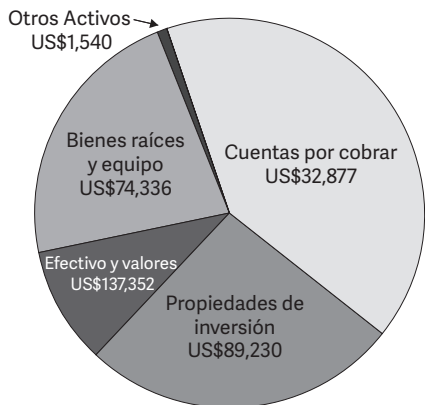
Nos complace informar la opinión del auditor sobre los estados financieros consolidados es una opinión sin restricciones. Eso significa que el auditor considera que los estados financieros de la Iglesia representan con exactitud su condición financiera.

Si no puede acceder a los reportes online y desea una copia en papel durante la Conferencia Mundial, puede solicitarla enviando un correo electrónico a FiscalServices@CofChrist.org o dejar un mensaje en el teléfono (816) 521-3080. Podrá recoger su copia el día siguiente en el mostrador de ayuda del Vestíbulo Norte del Auditorio.

Activos/bienes de la Iglesia

La gráfica titulada “Activos por Principales Categorías” (Figura 1) muestra las cantidades de las principales clases

Activos por Principales Categorías



Cambios en el liderazgo

El obispo Jim Poirier, consejero para el Obispado Presidente y Obispo de Canadá, se jubiló anticipadamente en junio de 2015 como parte de las reducciones presupuestarias del año fiscal de 2016. En febrero de 2016 el Obispo Presidente Steve Jones pidió adelantar su jubilación temprana previamente anunciada para la Conferencia Mundial de 2016 al 1 de marzo de 2016, con el fin de atender las necesidades de salud de su esposa. Acordó continuar apoyando a los Ministerios de Financiamiento de la Misión a través del año calendario de 2016.

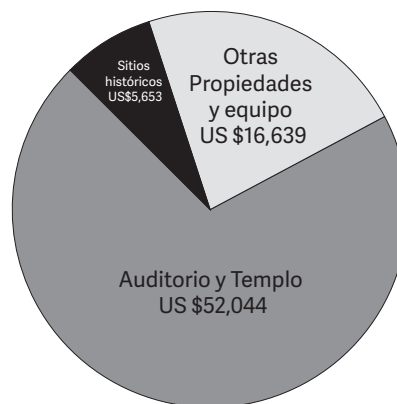
de activos. Los activos designados como “Bienes raíces y equipo” son detallados en una gráfica aparte (Figura 2). Estos representan activos fijos que apoyan directamente la misión de la Iglesia pero **no** tienen el propósito de dar un rendimiento financiero mientras que los títulos negociables e inversiones en bienes raíces su propósito es generar un rendimiento financiero. La categoría titulada “Cuentas por cobrar” incluye préstamos a congregaciones y otras entidades afiliadas a la Iglesia. La categoría de “Otros activos” incluye activos misceláneos generalmente representando gastos a ser reconocidos en los próximos años.

Las otras principales clases de activos, “Efectivo y valores” y “Propiedades de inversión”, representan activos disponibles para apoyar nuestra misión. Sin embargo, el propósito por el cual estos activos son retenidos debe ser reconocido para entender como éstos pueden ser usados. Estos activos están restringidos de la siguiente manera:

Mantenido para afiliados y otros:	\$131,993,000
Fondo de subvención de Ministerios Mundiales:	\$26,919,451
Fondo de subvención del Templo:	\$33,800,728
Reserva de operación:	\$2,871,812

Balances al 30 de junio de 2015

Bienes raíces y equipo



Gracias

De parte de la Iglesia, extendemos nuestra profunda gratitud a todas las personas quienes a través de su generosa respuesta como discípulos apoyan la misión de compartir el testimonio de Jesucristo con el mundo. Oramos porque su participación en esta Conferencia Mundial esté llena del Espíritu y sea alegre.

Sus siervos en Cristo,
El Obispado Presidente

Stephen M. Jones (jubilado el 29 de febrero de 2016)
Steven E. Graffeo

Reportes Financieros

ACTIVOS NETOS CONSOLIDADOS			
30 de junio de 2015, 2014 y 2013			
	30 de junio de 2015	30 de junio de 2014	30 de junio de 2013
FONDOS DE LA FUNDACIÓN DE MAYORDOMIA			
Fondo de Apoyo a la Misión	US\$9,497,645	US\$10,989,233	US \$6,272,208
(Incluye recursos internacionales desarrollo, viaje de delegados, salud, ministerios, educación superior, donación designada, educación internacional, oblación, Hambre Mundial, Amor Tangible, fondos de capital de desarrollo)			
Fondo de inversión	9,992,025	8,009,305	7,309,830
(Incluye agencia de inversión, acuerdos de consagración, ingreso combinado de contribuyentes, anualidad de donativos, Herald House, fondos de inversión, programa de seguros estándar)			
Subvención de Ministerios Mundiales	26,919,451	29,384,421	38,551,008
Subvención del Templo	33,800,728	36,341,165	38,014,222
Total de Fondos de la Fundación de Mayordomía	80,209,849	84,724,124	90,147,268
FONDOS GENERALES			
Misión Mundial	23,162,648	24,833,330	26,353,323
Subvención de la Misión	19,166,683	16,881,714	13,690,913
Plan de Pensión	(56,184,517)	(48,553,832)	(45,073,546)
Eventos y Actividades	2,769,310	5,871,384	1,364,758
Automóviles	3,137,905	3,076,634	2,925,092
Mobiliario y equipo	3,522,002	4,858,209	7,535,556
Reservas de seguros	(2,159,431)	(3,157,679)	(1,682,410)
Reservas de operación	2,871,812	3,875,801	4,101,480
Beneficios Post-jubilación	(33,937,002)	(32,524,061)	(35,911,089)
Bienes raíces	56,628,979	57,710,194	66,955,063
Total Fondos generales	18,978,389	32,871,694	40,259,140
Total de activos netos consolidados	\$99,188,238	\$117,595,818	\$130,406,408

FONDO DE MINISTERIOS MUNDIALES

Declaraciones de la Situación Financiera

Años Fiscales concluidos el 30 de junio de 2015, 2014, y 2013

	Año Fiscal 2015		Año Fiscal 2014		Año Fiscal 2013	
	Real	Presupuesto	Real	Presupuesto	Real	Presupuesto
INGRESOS, GANANCIAS Y OTROS APOYOS:						
Diezmos para la Misión Mundial	\$10,842,605	\$10,000,000	\$9,597,403	\$10,000,000	\$9,933,330	\$11,970,000
Cuota a la subvención del Templo	2,340,000	2,340,000	2,510,000	2,510,000	2,620,000	2,620,000
Cuota al Fondo de Subvención de Ministerios Mundiales	2,270,000	2,270,000	2,460,000	2,460,000	2,510,000	2,510,000
Costo de Servicios /Gastos Recuperados	2,877,147	2,783,123	2,660,207	2,561,000	2,448,711	2,476,000
Ingresos de renta	136,420	142,000	138,151	139,000	183,413	127,000
Ganancias de inversión y otros	2,677,863	2,844,877	2,973,831	3,084,000	3,527,852	3,224,000
Apoyo a la reserve de operación	270,000	270,000	300,000	300,000	330,000	330,000
Apoyo a la subvención de ministerios	67,000	67,000				
Apoyo la fundación de mayordomía	-	-	320,000	320,000	540,000	540,000
Reservas y otras fuentes	2,104,000	3,783,000	2,774,000	2,596,000	1,350,000	533,000
Total de ingresos, ganancias y otro apoyo	\$23,585,035	\$24,500,000	\$23,733,592	\$23,970,000	23,443,306	\$24,330,000
GASTOS:						
MINISTERIOS DE CAMPO						
Salarios, Beneficios, y Gastos Ministeriales	\$9,748,098	\$10,193,656	\$9,894,736	\$9,986,656	\$9,782,518	\$10,319,960
Alcance Misionero	1,026,877	936,344	945,880	953,344	945,575	1,090,040
Total de la sección de Ministerios de Campo	10,774,975	11,130,000	10,840,616	10,940,000	10,728,093	11,410,000
LIDERAZGO DE LA IGLESIA MUNDIAL						
Salarios, Beneficios, y Gastos Ministeriales	2,371,002	2,362,474	1,699,918	1,705,166	1,771,568	1,778,691
Primera Presidencia y apoyo	184,139	128,976	171,812	127,579	62,601	72,854
Concilio de los Doce y apoyo	38,884	42,150	45,509	47,150	52,632	51,975
Obispado Presidente y apoyo	153,060	149,375	151,717	149,375	156,945	152,375
Recursos Humanos	244,748	222,050	273,331	217,050	137,951	223,800

	Año Fiscal 2015		Año Fiscal 2014		Año Fiscal 2013	
	Real	Presupuesto	Real	Presupuesto	Real	Presupuesto
Desarrollo de liderazgon	310,963	386,275	370,107	377,230	387,442	386,605
Estrategia del Templo	15,720	33,700	6,426	11,700	11,706	33,700
Total de la sección del Liderazgo de la Iglesia Mundial	3,318,516	3,325,000	2,718,820	2,635,250	2,580,845	2,700,000
MINISTERIOS DE LA SEDE INTERNACIONAL						
Salarios, Beneficios, y Gastos Ministeriales	5,144,218	5,506,646	5,860,393	6,065,499	6,011,934	5,997,108
Servicios de apoyo	2,590,860	2,968,674	2,774,793	2,801,999	2,848,064	3,063,058
Proyectos	25,906	100,000	85,356	85,065	64,019	96,525
Actividades de ingreso netas	(578,537)	(520,320)	(626,820)	(547,813)	(607,182)	(506,691)
Total de la sección de Ministerios de la Sede Internacional	7,182,447	8,055,000	8,093,722	8,404,750	8,316,835	8,650,000
GENERAL Y OTROS						
Subvenciones a otras organizaciones	140,000	140,000	140,000	140,000	140,000	140,000
Administración	82,575	76,000	77,365	76,000	70,455	72,000
Autres dépenses	2,082,025	1,774,000	1,862,629	1,774,000	1,607,786	1,358,000
Total de la sección general y Otros gastos	2,304,600	1,990,000	2,079,994	1,990,000	1,818,241	1,570,000
Total de gastos	\$23,580,538	\$24,500,000	\$23,733,152	\$23,970,000	\$23,444,014	\$24,330,000
Ingreso neto o (gasto)	\$4,497		\$440		\$(708)	

NOTA: Este es un reporte resumido de los tres años mostrados. Mas reportes detallados fueron presentados a la Junta Financiera de la Iglesia Mundial cada año.

FONDO DE SUBVENCIÓN AL TEMPLO

Declaraciones de Posición Financiera

En septiembre de 1990 se registró un acuerdo formal de fideicomiso por la Primera Presidencia (por la Iglesia) y el Obispado Presidente (fiduciario) para establecer este fondo de subvención para el beneficio del apoyo de las operaciones y programas del Templo en Independence. Este fondo también es usado para dar cuenta de subvenciones de consumo (relacionados con programas del Templo) las cuales no son verdaderas subvenciones. La Conferencia Mundial de 1994 asignó US\$14,000,000 de una donación de IRHC Corporation (generada por el producto de la venta de Independence Regional Health Center) a esta subvención.

		Junio 30, 2015	Junio 30, 2014	Junio 30, 2013
Activos:				
	Balance de subvenciones de inversión	\$31,376,282	\$33,651,662	\$35,176,971
	Subvención de cuenta bancaria canadiense	2,424,446	2,689,503	2,837,251
	Total de activos	\$33,800,728	\$36,341,165	\$38,014,222
Activos netos:				
Subvención para operación y programas del Templo:				
	Permanentemente restringido	\$24,577,675	\$23,810,339	\$23,275,014
	Designado por la Conferencia Mundial	25,435,911	25,259,097	24,691,200
	Designado por el Obispado Presidente	-	-	-
	Total "corpus"	50,013,586	49,069,436	47,966,214
	Ingresos acumulados	(18,962,394)	(15,414,828)	(12,220,219)
	Total de la subvención para operación y programas del Templo	31,051,192	33,654,608	35,745,995
Centro Misionero del Templo Morden:				
	Permanentemente restringido	1,264,019	1,255,232	1,227,011
	Ingresos acumulados	(478,182)	(565,623)	(480,935)
	Total de Centro Misionero del Templo Morden	785,837	689,609	746,076
Fundación del órgano del Domo y del Espiral:				
	Permanentemente restringido	146,028	145,013	141,753
	Designado por el Obispado Presidente	1,827,259	1,756,361	1,221,946
	Total "corpus"	1,973,287	1,901,374	1,363,699
	Ingresos acumulados	(195,310)	(89,378)	2,071
	Total a la Fundación del órgano del Domo y del Espiral	1,777,977	1,811,996	1,365,770

Activos:		Junio 30, 2015	Junio 30, 2014	Junio 30, 2013
Cantidades para gastos:				
Subvención del centro de paz del Templo		185,722	184,952	156,381
Total de los activos netos		\$33,800,728	\$36,341,165	\$ 38,014,222

La categoría “permanentemente restringido” incluye todas las contribuciones y legados designados por los donadores para la subvención. A inicios de 2014, todas las contribuciones a la subvención del Templo han sido usadas para financiar el proyecto de la azotea/techo y no se pusieron en el fondo de la subvención. Esta es una “circunstancia inusual”, y el documento de la subvención tiene las provisiones para dicho tratamiento. El costo total del proyecto fue de US\$3.08 millones. Al 30 de junio de 2015 las contribuciones de US\$1.27 millones han sido usadas para compensar los costos del proyecto.

Las categorías, “permanentemente restringido”, “designado por la Conferencia Mundial” y “designado por el Obispado Presidente” son incrementadas en un porcentaje cada año para el ajuste por inflación. Los incrementos fueron 0.7%, 2.3% y 2.5% para los años de 2015, 2014 y 2013 respectivamente. Esta es la razón por la que la categoría “Conferencia Mundial” es mayor que la cantidad designada originalmente por la Conferencia.

FONDO DE SUBVENCIÓN DE MINISTERIOS MUNDIALES

En septiembre de 1990 se registró un acuerdo formal de fideicomiso por la Primera Presidencia (por la Iglesia) y el Obispo Presidente (fiduciario) para establecer este fondo de subvención para apoyar el Fondo de Ministerios Mundiales. Se espera que este fondo provea futura estabilidad fiscal en la operación de la Iglesia. La Conferencia Mundial de 1994 designó US\$10,000,000 de una donación de IRHC Corporation (generada por el producto de la venta de Independence Regional Health Center) a este fideicomiso. La Conferencia también asignó US\$1,000,000 del mismo fondo para este fideicomiso restringido para proyectos misioneros determinados por el Concilio de los Doce. US\$8,000,000 de IRHC Corporation más ingresos de US\$1,000,000 fueron asignados por la Conferencia Mundial de 1996 a la Subvención de Ministerios Mundiales.

Estados de Situación Financiera

		Junio 30	Junio 30	Junio 30
		2015	2014	2013
Activos:				
	Balance de fondos de inversión	\$26,919,451	\$29,384,421	\$38,551,008
	Total activos	\$26,919,451	\$29,384,421	\$38,551,008
Activos netos:				
Subvención de Ministerios Mundiales:				
	Permanente restringido	\$4,062,926	\$4,032,434	\$3,863,366
	Designado por la Conferencia Mundial	33,456,299	33,223,733	32,476,768
	Designado por el Obispo Presidente	-	-	10,477,867
	Total "corpus"	37,519,225	37,256,167	46,818,001
	Ingresos acumulados	(13,524,236)	(10,986,458)	(11,516,744)
	Total subvención de ministerios mundiales	23,994,989	26,269,709	35,301,257
Subvención proyectos misioneros:				
	Designado por la Conferencia Mundial	1,811,688	1,799,095	1,758,646
	Ingresos acumulados	(233,476)	(101,003)	30,965
	Total subvención proyectos misioneros	1,578,212	1,698,092	1,789,611
Apoyo a pastores y líderes congregacionales:				
	Financiamiento original	1,500,000	1,500,000	1,500,000
	Actividad neta desde el financiamiento	(153,750)	(83,380)	(39,860)
	Total Apoyo a pastores y líderes congreg.	1,346,250	1,416,620	1,460,140
	Total activos netos	\$26,919,451	\$29,384,421	\$38,551,008

La categoría "permanente restringido" incluye todas las contribuciones y legados asignados a la subvención por los donadores. La categoría "designado por el Obispo Presidente" en la Subvención de Ministerios Mundiales son los legados netos que estaban sin restricciones por los donadores y fueron puestos en esta subvención por el Obispo Presidente.

Las categorías, "permanente restringido", "designado por la Conferencia Mundial" y "designado por el Obispo Presidente" son incrementadas en un porcentaje cada año para el ajuste por inflación. Los incrementos fueron 0.7%, 2.3% y 2.5% para los años de 2015, 2014 y 2013 respectivamente. Esta es la razón por la que la categoría "Conferencia Mundial" es mayor que la cantidad designada originalmente por la Conferencia.

RENDIMIENTOS DE INVERSIÓN

Cartera de valores únicamente

			Promedio
			Desde
Año	Primer	Quinto	Inicio
Fiscal	Año	Año	(1991)
2003	1.24%	3.20%	8.63%
2004	18.71%	3.64%	9.32%
2005	9.64%	3.54%	9.34%
2006	9.91%	6.60%	9.38%
2007	17.06%	11.14%	9.82%
2008	-6.75%	9.32%	8.82%
2009	-21.31%	0.69%	6.98%
2010	11.98%	1.12%	7.23%
2011	19.22%	2.78%	7.77%
2012	1.21%	-0.17%	7.46%
2013	9.91%	3.17%	7.57%
2014	12.76%	10.86%	7.78%
2015	2.60%	8.94%	7.57%

CONFERENCIA MUNDIAL

Estado de Ingreso y Gasto

Real y Presupuesto para 2013

		2013	
		Real	Presupuesto
Ingreso:			
	Inscripciones	\$280,828	\$325,532
	Ofrendas de la Conferencia	120,933	89,700
	Ofrenda especial	138,603	138,500
	Menos: transferencia a Viajes de Delegados	(31,000)	-
	Total Ingreso	509,364	553,732
Gasto:			
	Presupuesto y servicios contables	1,820	1,500
	Actividades para niños	6,818	7,710
	Comunicaciones y Márketing	6,617	18,906
	Oficina del administrador de la Conferencia	3,841	4,398
	Secretaria de la Conferencia	7,199	10,820
	Deliberación y Discernimiento	148	375
	Medios Electrónicos de Producción y Distribución	7,787	16,060
	Apoyo de Medios al Evento	101,819	93,170
	Coordinación de Eventos	39,785	62,731
	Instalaciones	100,372	121,840
	Apoyo tecnológico	6,917	12,915
	Comunicados Legislativos	1,925	3,000
	Reconocimiento antes de la Conferencia	3,272	5,910
	Impresos y Materiales	104,104	105,923
	Inscripciones	4,379	8,624
	Proyecto de Servicio	1,072	3,500
	Actividades para solteros	803	650
	Servicios de traducción	19,191	19,700
	Aldea de la Paz Mundial	(1,207)	920
	Servicios de Adoración	20,566	30,941
	Actividades para jóvenes adultos	1,424	1,400
	Actividades para jóvenes y cuerpo de servicio juvenil	1,385	6,876
	Total gasto	440,037	537,869
	Ingreso neto o (gasto)	\$69,327	\$15,863

Apéndice del Obispo Presidente interino (1 de marzo, 2016— 30 de junio, 2017)

Preparando para Año Fiscal 2017 (1 de julio, 2016—30 de junio, 2017)

En preparación para el año fiscal 2017, las suposiciones subrayando el plan financiero estratégico quinquenal fueron revisadas. Esta revisión llevó a la conclusión que tres suposiciones habían cambiado lo suficiente para hacer una reducción mayor en el presupuesto.

Primero, el desarrollo de Harmony no comenzó en el año calendario 2015 como se había planificado, y todas las indicaciones era que Harmony iba a generar suficiente dinero en los próximos años para apoyar la suposición original en el modelo de flujo de efectivo apoyando el plan. Segundo, la necesidad de flujo de efectivo en el año fiscal de 2015 resultó en que se gastaran lo último de los valores negociables de las dotaciones de Ministerios Mundiales y del Templo. Eso dejó sólo inversiones de bienes raíces como activos en las dotaciones. Tercero, con activos líquidos limitados en las dotaciones de Ministerios Mundiales y del Templo y los niveles del principal reducidos, la decisión fue hecha que el ingreso de la dotación no podía ser incluido en el presupuesto en algún futuro esperado.

Basado en esta revisión, consideración fue dada sobre cómo ajustar el plan financiero estratégico quinquenal para el año fiscal 2017. La decisión fue hecha de movernos a un presupuesto apoyado sólo por el efectivo entrando a la iglesia anualmente: ingreso de diezmo, legados no designados, e ingresos de servicios/alquiler. Otras opciones para evitar una reducción mayor de presupuesto más que seguro hubiera cargado la iglesia con una situación financiera más difícil, incluyendo la posibilidad de más grandes obligaciones. Estas otras opciones también hubieran reducido aún más los balances en las dotaciones de Ministerios Mundiales y del Templo. Aparte de estos factores, estábamos conscientes de la disminución de la base de contribuyentes

envejeciéndose en los EE.UU. y la necesidad de darle atención continua a esto.

Inicialmente el plan era que el liderazgo de la Iglesia Mundial presentara un presupuesto de \$16.5 millones de dólares para el año fiscal 2017 a la Junta Financiera de la Iglesia Mundial. Esto era una reducción de \$6.32M al presupuesto planeado después de la reducción en 2015. Porque los gastos del Presupuesto para Misiones Mundiales son el 75 por ciento relacionado con el personal, la mayoría de reducciones tendrían que ser en el personal.

Cuando los miembros escucharon que los líderes de la Iglesia Mundial tendrían que cortar \$6.32M para el año fiscal 2017, comenzaron a preguntar qué tomaría para evitar las reducciones de personal. Líderes desarrollaron el documento “¿Qué Tomaría?” como respuesta.

La respuesta sencilla fue que tomaría un sostenible \$6M adicionales en Diezmos para Misiones Mundiales más que el planeado \$13 M para el año calendario 2016. Entonces tomaría un incremento de cómo 3% cada año para mantener el personal los niveles de personal hacia el futuro. Los esfuerzos de base compartieron este documento alrededor del mundo, y la iglesia respondió generosamente.

El reporte detallado, “Actualización de los Esfuerzos de Base del Obispado Presidente Interino”, se puede encontrar en www.CofChrist.org. Escriba *grassroots* en la cajita de la sección Recursos.

La iglesia quizá no alcanzó llegar al \$6 M anuales necesarios para evitar los recortes de personal, pero su respuesta generosa hizo una gran diferencia en el Presupuesto de Misiones Mundiales. Por causa de que fueron sometidos planes de diezmos, el presupuesto del año fiscal 2017 preparado para la revisión de la Junta Financiera de la Iglesia Mundial en junio 2016 incluye casi \$1M de retenciones de personal adicionales. El liderazgo también desarrollo tres años de niveles de propuestas de presupuestos que incluyen incrementos anuales en los costos de mantener el mismo nivel de personal.

El siguiente este gráfico demuestra el impacto del esfuerzo de base sobre lo que los líderes presentarán a la Junta Financiera de la Iglesia Mundial en junio, 2016:

	AF 2017	AF 2018	AF 2019
Estimaciones originales de diezmo	\$ 13,000,000	\$ 13,000,000	\$ 13,000,000
Compromisos de diezmos recibidos			
Personal adicional agregados para atrás	950,000	950,000	950,000
Provisión del 3 por ciento para incremento en inflación y costo		520,000	1,060,000
Total de diezmo recibido	950,000	1,470,000	2,010,000
Otro ingreso de servicios y alquiler	3,500,000	3,500,000	3,500,000
Total Presupuesto Propuesto	\$ 17,450,000	\$ 17,970,000	\$ 18,510,000
* Incluye la provisión de algunos compromisos no cumplidos de diezmo.			

La implementación de las reducciones del presupuesto ha sido muy difícil. Los recortes de miembros talentosos y dedicados fueron devastadores. Los niveles de personal están por debajo de lo cualquiera deseaba. Tomará tiempo para reestablecer procesos basados en estos nuevos niveles de personal. Pero, la respuesta de la iglesia demuestra que podemos trabajar juntos para fortalecer nuestra posición financiera para futuras generaciones. Estamos comprometidos a hacer lo mejor que podemos para apoyar miembros dedicados del sacerdocio y líderes en los Presupuestos de las Misiones Mundiales que pueden ser sostenidos por continuos Diezmos de la Misión Mundial.

Nuestro camino hacia adelante es similar al acercamiento usado en 1931 llamado, “El Camino de Salida”.

1. Reduiremos personal y gastos para trabajar dentro de un presupuesto sostenible balanceado basado en diezmo y otras fuentes de efectivo proyectadas en un año fiscal.
2. Limitaremos expansión y proveeremos para crecimiento basado en diezmo incrementado que es sostenible.
3. Liquidaremos activos de la Iglesia Mundial que no apoyen directamente la misión de la iglesia.
4. Comenzaremos y continuaremos a crecer las dotaciones y apropiadamente pagar deudas y otras obligaciones.
5. Continuaremos a predicar y enseñar la generosidad y el vivir dentro de nuestra verdadera capacidad en todos los aspectos de nuestras vidas, incluyendo nuestras finanzas. Lo hacemos esto, no porque la iglesia está en el negocio de recaudar fondos, sino porque estamos en el negocio de formar discípulos y mayordomos. Estamos en la posición de nuestro entendimiento de Doctrina y Pactos 147:5^a que “La mayordomía es la respuesta de mi pueblo al ministerio de mi Hijo, y se exige por igual a todos los que procuran edificar el reino. Se

insta a las autoridades espirituales a que así lo enseñen con renovado vigor en reconocimiento de la gran necesidad, y a que nada separe a dichas autoridades de aquéllos que tienen responsabilidades más específicas en los asuntos temporales de la Iglesia.”

Como aquellos que han ido antes de nosotros en el papel del Obispado Presidente, estamos agradecidos por nuestros miembros y amigos quienes comparten en numerosas maneras hacer que ocurra misión. ¡GRACIAS! También nos sentimos honrados de poder servirle a Dios y la iglesia en guiando nuestra mayordomía como una comunidad. Oramos que Dios continúe bendiciéndonos individual y colectivamente al compartir la paz de Cristo y vivir la misión de Cristo en nuestras familias, ciudades, aldeas, barrios y lugares de trabajo. La misión de Cristo es lo que importa más, y bendeciremos los lugares donde vivimos y servimos al abrazar y vivir la misión por generosamente compartir nuestro tiempo, talentos, testimonios, y tesoros.

¡Adelante!

El Obispado Presidente Interino

Stassi D. Cramm

Steven E. Graffeo

Michele McGrath

Preguntas y Respuestas Financieras

1. ¿Qué contribuyó a la decisión de reducir significativamente el presupuesto?

La decisión estuvo basada principalmente en tres factores:

1. El proyecto de desarrollo de Harmony no se inició en el año calendario 2015 como estaba previsto, y todo indicaba que no generaría suficiente dinero en los próximos años para apoyar las hipótesis

originales en el modelo de flujo de caja que apoyan el plan.

2. Las necesidades del flujo de caja en el año fiscal 2015 resultaron en el último de los valores negociables gastados de las dotaciones de los Ministerios Mundiales y del Templo, dejando sólo la inversión de los bienes raíces.
3. Con los activos líquidos limitados en las dotaciones de los Ministerios Mundiales y el Templo y los niveles principales bajos, se tomó la decisión de no incluir los ingresos de la dotación en el presupuesto para el futuro previsible.

Estos factores condujeron a la conclusión que la iglesia no podría usar nuestras dotaciones en este momento para proporcionar ingreso al presupuesto. Se tomó la decisión de pasar a un presupuesto apoyado solamente por el efectivo que llega a la iglesia anualmente: los ingresos del diezmo, legados no designados, e ingreso por servicio/renta. Otras opciones probablemente pondrían a la iglesia en una situación cada vez más difícil, incluyendo la posibilidad de cargar con responsabilidades crecientes. Estas otras opciones además habrían disminuido los balances en las dotaciones de los Ministerios Mundiales y el Templo. Además para estos factores, los líderes eran conscientes de la disminución y el envejecimiento de las bases de contribuyentes en los Estados Unidos y la continua necesidad de prestar atención a esto.

2. ¿Qué es exactamente el Proyecto de Desarrollo de Harmony?

La iglesia es dueña de 3,250 acres en el Little Blue River Valley en el Condado de Jackson, Missouri. La primera etapa en el Proyecto de Desarrollo de Harmony incluye el desarrollo de una urbanización de 130 acres para Whitaker Homes. Whitaker Homes es conocido nacionalmente por su uso de Nuevo Urbanismo, que promueve proyectos compactos, peatonales, de uso mixto. Las casas con pórticos delanteros están construidas en anchas calles en vecindarios que incluyen algunas tiendas, parques y escuelas. El diseño crea oportunidades que fomentan crear relaciones en comunidad.

Además, el Obispado Presidente Interino está trabajando con una compañía, Arcadia, que está buscando a nivel nacional un desarrollador para planificar y gestionar el desarrollo de parte o toda la superficie de Harmony.

3. ¿Por qué la iglesia invierte en bienes raíces en el este del condado de Jackson?

Con los años, los discípulos generosos donaron tierras

allí para la iglesia. Esta propiedad sustancial no era una estrategia de inversión. Para optimizar el valor de esta tierra donada, los pasados Obispos Presidentes compraron alguna propiedad para crear una superficie contigua que se podría desarrollar para crear un mayor financiamiento para la misión.

4. ¿Por qué no vender la tierra de Harmony ahora?

La propiedad no está desarrollada en una parte para generar ingreso como granja agrícola. En la actualidad, es más prudente continuar el uso de la tierra para generar ingresos agrícolas que liquidarlos para una venta a un precio reducido. Para continuar el trabajo con Whitaker y eventualmente otros desarrolladores, el valor de la tierra incrementará con las casas y la venta al por menor se construyen. A medida que los lotes son vendidos, la iglesia hará considerablemente más dinero que si vendiera la tierra ahora como una granja agrícola. Además, un plan de desarrollo permite que la tierra se venda en un precio que no se inunde el área con más propiedad de venta de la que el mercado puede soportar. Si la iglesia tuviera que poner toda la tierra para la venta, se podría impulsar los precios por debajo inclusive del precio actual de las granjas agrícolas.

5. ¿Cuál es el impacto de la situación financiera en el Fondo de Inversión del Afiliado? ¿Está la Iglesia Mundial usando dólares en los centros de misión/congregaciones que son del Fondo de Inversión del Afiliado?

Legalmente, el obispado presidente es el fideicomisario de todos los fondos de la iglesia: congregaciones, centros de misión y la Iglesia Mundial. Se han expresado preocupaciones de que el Obispado Presidente Interino está gastando fondos de las congregaciones y centros de misión del Fondo A y el Fondo B para cubrir los gastos de la Iglesia Mundial. Este no es el caso. El Obispado Presidente Interino no gastaría los fondos en posesión de las congregaciones o centros de misión para los gastos de la Iglesia Mundial sin primero coordinar con los administradores de las cuentas. Además, la inversión del fondo de inversión del afiliado permite al Obispado Presidente Interino emitir préstamos internos de Fondo A y Fondo B. Cuando se hacen estos préstamos, se le explica a los administradores de las cuentas. En este momento, el Obispado Presidente Interino utiliza fondos del Fondo B para proporcionar préstamos para Casas de Adoración así que los intereses pagados al préstamo proporcionan ganancias al Fondo B. El Obispado Presidente Interino además emitió un préstamo al segmento de ingreso

fijo del Fondo A para el plan de beneficios post-jubilación. Este préstamo paga el mismo interés que las otras posesiones del ingreso fijo en el Fondo A.

Las congregaciones y centros de misión recibieron su calendario de fin de año con las declaraciones de fondo de inversión del afiliado en febrero 2016. Estos informes son exactos. Todos estos fondos están invertidos de acuerdo al plan de asignación de activos desarrollado por el Comité de Inversiones.

6. ¿Qué sucedió con los \$40 millones de dólares dados a la iglesia por una familia generosa en el 2004?

La familia no puso restricciones en la donación, pidiendo sólo que los fondos sean usados cuando sea necesario para apoyar a la iglesia y promover la misión. En los años fiscales 2006-2016, la donación proporcionó ingresos al presupuesto de los ministerios de la iglesia mundial. Al 31 de diciembre del 2015, el balance de poco menos de \$20 millones fueron usados para financiar el plan de reserva de la salud, cambio de divisa, y fondos para el programa de bienes raíces. El resto se trasladó a las dotaciones de los Ministerios Mundiales y el Templo.

7. ¿Qué sucedió con las ganancias de los sitios históricos/Atherton vendidos en abril de 2012?

Las ganancias netas fueron \$15.3 millones de dólares. Estos fondos fueron usados en los años fiscales 2013-2016 para incrementar el balance de fondo de inversión de la jubilación y apoyar el presupuesto de los ministerios mundiales y proyectos operacionales.

8. ¿Son los costos operacionales del Templo y el Auditorio parte del presupuesto?

Los costos operacionales del complejo del Templo son parte del presupuesto de los ministerios mundiales, al igual que las necesidades de capital para las instalaciones. Es por esto que los ingresos de la Dotación del Templo se han incluido como una línea de ingreso en el presupuesto de la misión mundial. Cuando los ingresos de las dos dotaciones están disponibles (Ministerios Mundiales y el Templo), es incluido como ingreso al presupuesto de la misión mundial. Es utilizado para apoyar los ministerios y proyectos consecuentes con el uso intencionado de la dotación basada en el documento de dotación.

9. ¿Cuál es el propósito de las dotaciones, y qué significa su gasto de capital?

El objetivo de nuestras dotaciones es financiar la misión

de la iglesia de un modo sostenible. Esto se hace mediante el uso de un índice del gasto para determinar cuánto retirar de las dotaciones cada año. El índice del gasto es la tasa de rendimiento esperada a largo plazo de la inversión, menos la tasa de inflación estimada. Esto significa que a largo plazo el capital de las dotaciones se incrementará debido a que algunos ingresos no se retiran. Esto es para mantener el valor real de las dotaciones o “poder de compra” en la fase de inflación. Debido a que los ingresos reales fluctúan de año en año, a veces el capital disminuye cuando la tasa de gasto supera los ingresos reales.

Nuestros documentos de dotación no establecen un nivel mínimo del capital que debe ser mantenido. Esto debía permitir al Obispado Presidente responder a circunstancias inusuales tales como las necesidades de las principales instalaciones del Templo u oportunidades misioneras en el campo. Nuestras dotaciones han experimentado un período prolongado cuando el índice de gasto excede los ingresos. Los gastos del capital de la dotación para un período no son únicos para nuestras dotaciones. Debido al nivel actual de nuestras dotaciones, se ha tomado la decisión de que es necesario reconstruir el capital, aunque cause una reducción del presupuesto principal.

Las dotaciones totales son de restricción permanente (o restringido por el donante), cuasi-fondos de la dotación (una decisión de la Conferencia Mundial se ha hecho para tratar los fondos como restringidos, aunque no lo son), y los fondos designados por el Obispado Presidente (el Obispado Presidente ha tomado la decisión de tratar los fondos como restringidos, aunque no lo son). La Junta Financiera de la Iglesia Mundial aprueba que los gastos anuales sean usados para apoyar el presupuesto de los ministerios mundiales.

10. ¿Por qué no se usaron ahora las totales contribuciones de única vez del esfuerzo de base local para incrementar el personal?

En el documento “¿Que necesitaríamos?” se nos explicó que para agregar personal en el presupuesto, los líderes necesitaban una respuesta de la iglesia que fuera oportuna, confiable y sostenible. Los líderes no quisieron mantener el personal en el presupuesto este año que tendría que reducirse el próximo año. Los líderes quisieron un plan que permitiría que los niveles de personal planificados para este año se apoyen durante los próximos años, incluyendo el aumento del costo de personal previsto. Además, basado en el aumento de los fondos para el Templo y Transformación 2000, los líderes sabían que tenían que planificar algunos compromisos no cumplidos.

Detalles sobre el uso de las contribuciones del movimiento base local en:

www.CofChrist.org/common/cms/resources/Documents/UpdateonGrassroots03-24-16.pdf.

11. Comprendemos que \$950.000 fue agregado de nuevo al presupuesto para el personal como resultado del esfuerzo de base local. ¿Cuántas posiciones fueron agregadas de nuevo?

El movimiento de base local se estaba desarrollando al mismo tiempo que la planificación de presupuesto estaba sucediendo. Para cuando el Concilio de Doce Apóstoles desarrolló los detalles del presupuesto de los campos, el Obispado Presidente ya había determinado que algo de del apoyo de presupuesto sería disponible del esfuerzo de base local. Puso metas presupuestaría en anticipación de lo que estaba ocurriendo. Numerosas versiones de listas de personal del campo fueron creadas mientras el Concilio de los Doce luchaba con qué posiciones mantendrían y cuáles recortaban. Mientras, el Obispo Presidente interino mantuvo actualizando al director de Ministerios del Campo sobre cuánto financiamiento adicional del esfuerzo local podría ser disponible.

Como resultado, no podemos proveer la cuenta final de cuantas posiciones pudieron ser salvadas porque el Concilio de los Doce no tuvo que pasar por la decisión de reducir posiciones y luego cortar los últimos \$950.000 del presupuesto. Podríamos calcular un número de posiciones basado en el costo promedio de salario y beneficios para una posición de personal, pero este número sería una calculación. El costo de promedio no sería una medida buena tampoco ya que los paquetes de compensación varían ampliamente dado las diferentes circunstancias económicas donde los ministros de la Iglesia Mundial sirven alrededor del mundo.

Lo que podemos reportar es que sin el esfuerzo de base local, un adicional \$950.000 de posiciones hubiera tenido que ser recortadas. Estamos agradecidos que las reducciones no tuvieron que ir tan bajos.

12. ¿Por qué no se incluyeron oficiales de la Iglesia Mundial en los recortes de personal?

Durante las últimas dos veces de reducciones de personal la Primera Presidencia redujo oficiales de la Iglesia Mundial y miembros del Concilio de Liderazgo de la Iglesia Mundial (CLIM) para ayudar con la reducción de presupuesto. A la vez, la Presidencia reconoce plenamente el

rol esencial de los oficiales de la Iglesia Mundial y quórum presidentes, incluyendo los que son especificados en Doctrina y Pactos. Estas posiciones proveen los principales miembros del sacerdocio y el liderazgo para apoyar misión y mensaje de la iglesia en 59 naciones donde la iglesia tiene presencia. Algunos oficiales de la Iglesia Mundial proveen liderazgo ejecutivo, mientras otros proveen apoyo administrativo para los campos. Pero todos los oficiales de la Iglesia Mundial son principalmente, y ante todo, ministros que están asociados con el sacerdocio, personal y miembros en los campos para apoyar, enseñar, y dirigir la iglesia para vivir su llamamiento y misión de proclamar la paz de Jesucristo.

La Primera Presidencia ha reducido el costo de personal asignado solamente a las posiciones de oficiales de la Iglesia Mundial. Estas reducciones han ocurrido por medio de jubilaciones anticipadas y porque ciertos designados nuevos recién llamados están sirviendo en dos asignaturas. Los que están en asignaturas dobles: Stassi Cramm: obispado presidente interino y miembro de la Primera Presidencia designada; Linda Booth: apóstol y directora de Comunicaciones; Jane Gardner: evangelista presidente designada y directora de Adoración y Formación Espiritual; Janné Grover: apóstol designada y líder del equipo para la Formación del Discipulo y del Sacerdocio; Lach MacKay: apóstol designado y director de Sitios Históricos; David Anderson: presidente del Quórum de Sumo Sacerdotes y director de los Ministerios de Recursos Humanos; Michele McGrath: miembro del actual Obispado Presidente y directora de Finanzas. Por medio de este acercamiento integrado hemos llegado a la meta de reducciones del presupuesto y reducido el número de personas sirviendo sólo como oficiales de la Iglesia Mundial. En adición, algunos oficiales de la Iglesia Mundial, por razón de circunstancias de la vida, han tomado reducciones en su compensación para ayudar rebajar los gastos y retener otras posiciones.

13. ¿Cuántas posiciones fueron reducidas?

Setenta y nueve (79) posiciones de personal fueron reducidas alrededor del mundo: 29 de la Sede Internacional; 25 en el campo multinacional; y 25 en el campo estadounidense.

14. ¿Cuántas personas siguen empleadas?

Mundialmente, 252 empleados de tiempo parcial y completo.

15. ¿Cómo se financian los beneficios de jubilación?

La iglesia está comprometida a financiar las obligaciones de las jubilaciones. El plan para esto incluye el fideico-

miso de pensión, que es invertido en valores negociables y bienes raíces. Este fideicomiso es una identidad legal separada de la iglesia. Sus activos no se entremezclan con los activos de la iglesia. El financiamiento para las responsabilidades de las pensiones también incluye seguido apoyo del presupuesto anual de la iglesia.

Es una práctica de negocio aceptable de no financiar totalmente las responsabilidades de un plan de beneficio definido en un tiempo particular. El gobierno, corporaciones, y otras entidades operan de esta manera. Lo que es considerado más importante es la habilidad de pagar los beneficios a tiempo de vencerse. El plan de la iglesia indica cómo las responsabilidades serán pagadas a lo largo de los años al ser necesario el efectivo. Los fondos del fideicomiso de pensión y artículos de partida individual en el presupuesto anual son dos fuentes principales de efectivo para ayudar financiar las obligaciones de jubilaciones. Adicionalmente, liquidación de otros activo no incluidos en nuestra inversión de bienes raíces serán usadas para cumplir nuestras obligaciones.

16. ¿Es disponible a la membresía el reporte del auditor?

Reportes de auditoria solo están disponibles en inglés. La auditoría del 2013 está en:

www.CofChrist.org/common/cms/resources/Documents/FY_2013_CofC_Audited_FS.pdf.

La auditoría del 2014 www.CofChrist.org/common/cms/resources/Documents/FY-2014-CofC-audit-FS.pdf.

La auditoría del 2015 está en proceso y será disponible en línea cuando sea completada.

Si no pueden acceder a los reportes de auditoria en línea y desean una copia impresa durante la Conferencia, puede pedirlo por enviando un email a: FiscalServices@CofChrist.org o deje un mensaje por tfno. (816) 521-3080. Se le dejará una copia en el vestíbulo del norte del Auditorio en la casilla de información el siguiente día.

D-2 Reporte del auditor independiente

El reporte será recibido impreso por la Conferencia si d-4 no pasa. Un enlace a la auditoría e disponible en www.CofChrist.org/presiding-bishopric. Si la Conferencia necesita recibir el reporte del auditor, copias de la auditoría serán proveídas antes de la sesión legislativa cuando esta tomará lugar.

D-3 Proyecciones para el Presupuesto de Misiones Mundiales

A la Conferencia Mundial:

En armonía con RCM1289, la Junta Financiera de la Iglesia Mundial tiene la responsabilidad de aprobar las proyecciones del Presupuesto de Misiones Mundiales para recomendación a la Conferencia Mundial.

Estamos presentando para su consideración estas proyecciones recomendadas para la aprobación de la Conferencia Mundial 2016. Estas proyecciones cubren el período inter-Conferencia del año fiscal 2018 (1 de julio, 2017—a 30 de junio, 2018) hasta el año fiscal 2020 (1 de julio, 2019—30 de junio, 2020).

Proyecciones del Presupuesto del Misiones Mundiales

Año Fiscal 2018	\$17.97 millón
Año Fiscal 2019	\$18.51 millón
Año Fiscal 2020	\$19.07 millón

—La Primera Presidencia

D-4 Presupuesto y Proceso de Auditoría de la Misión Mundial

De la Primera Presidencia y el Obispado Presidente:

Resumen: La Resolución 1289 de la Conferencia Mundial sería rescindida y remplazada en su totalidad por esta resolución. La Junta Finanza de la Iglesia Mundial tendría autoridad para aprobar auditorías anuales de la Iglesia Mundial. Además, el proceso para nominar y votar por los miembros de la Junta Finanzas de la Iglesia Mundial cambiaría por lo que el sistema de respuesta electrónica podría agilizar la votación.

Resolución

Considerando que, WCR 1289 autorizaba a la Junta Finanza de la Iglesia Mundial a aprobar el Presupuesto de Misiones Mundiales y

Considerando que, una parte esencial del proceso de aprobación responsable del presupuesto es para el cuerpo que aprueba el presupuesto, también tiene la facultad de revisar y aprobar el reporte de las auditorías para el periodo cuenta inmediatamente antes de ser considerado el presupuesto; y

Considerando que, la práctica de la iglesia desde el 1918 ha sido para la Primera Presidencia asignar un “auditor o auditores” (WCR 787) y esta auditoría presentarse y ser

aprobada por la Conferencia Mundial; y

Considerando que, la Conferencia Mundial se reúne sólo una vez cada tres años, lo que significa que el reporte anual de los auditores no puede ser aprobado en el momento oportuno de ayudar en el desarrollo y aprobación del presupuesto; y

Considerando que, la Conferencia Mundial de 1994 autorizó al Obispo Presidente a consolidar los fondos de la iglesia en apoyo de la misión a través de la creación de la Fundación de Mayordomía; y

Considerando que, el Obispo Presidente determinó que los ingresos al Presupuesto de Misiones Mundiales generado por los fondos de la Fundación de Mayordomía debe estar disponible para el presupuesto como una asignación anual sin la necesidad de vigilancia de la Fundación de Mayordomía, los comités (Comité Ejecutivo y Comité de Fondos para el Apoyo de la Misión), y relacionadas con los procesos administrativos; y

Considerando que, el Cuerpo Corporativo de la Primera Presidencia, el Obispo Presidente, y el presidente del Concilio de los Doce Apóstoles en consulta con la Junta Finanzas de la Iglesia Mundial disolvió la Fundación de Mayordomía de acuerdo con las Directrices de Operación de la Fundación de Mayordomía; y

Considerando que, el sistema de respuesta electrónica hace difícil elegir las personas para la Junta Finanzas de la Iglesia Mundial en grupo de 15; ahora, considerando que, sea

Resuelto, que WCR 1289 sea rescindida en su totalidad y remplazada por lo siguiente:

Política de Auditoría y Desarrollo del Presupuesto de la Iglesia Mundial

1. La Conferencia Mundial establecerá una Junta Finanzas de la Iglesia Mundial, que tendrá la responsabilidad de revisar anualmente y aprobar la auditoría de la Iglesia Mundial, aprobar anualmente el Presupuesto de Misiones Mundiales y hacer recomendaciones a la Conferencia Mundial relacionado a las asignaciones especiales. La junta presentará proyecciones para cada Conferencia Mundial de los presupuestos anuales para el siguiente período entre Conferencias. Estas proyecciones estarán basadas en las mejores estimaciones de potencial de los ingresos y gastos de la iglesia, pero ellos no obligarán a la Junta de Finanzas de la Iglesia Mundial a desarrollar y aprobar el Presupuesto de las Misiones Mundiales debiendo de cambiar las circunstancias y variar los niveles de ingresos. La Conferencia Mundial discutirá estas

proyecciones, y la entrada de la ganancia será considerada por la Junta Finanza de la Iglesia Mundial en formular y aprobar finalmente estos presupuestos anuales.

2. La Conferencia Mundial puede establecer parámetros que guiarán a la Junta Finanzas de la Iglesia Mundial en desarrollar y aprobar los presupuestos anuales de la Iglesia Mundial.

3. La Junta Finanzas de la Iglesia Mundial será presidida por la Primera Presidencia y estará compuesta por 60 personas, de la siguiente manera:

Primera Presidencia (3)

Concilio de los Doce (12)

Obispo Presidente (3)

Obispos elegidos por la Orden de los Obispos (9)

Presidente, Quórum de Sumos Sacerdote (1)

Decano presidente de Setenta (1)

Presidente Evangelista (1)

Treinta (30) miembros elegidos por la Conferencia Mundial para representar a la iglesia en general, cada uno de ellos elegidos por un periodo de seis años con término escalonados de modo que quince (15) son elegidos en cada Conferencia Mundial.

4. La Primera Presidencia está autorizada para designar los miembros de la junta cuando hayan vacantes entre Conferencias Mundiales.

5. Los miembros elegidos de la Junta Finanzas de la Iglesia Mundial son miembros de la iglesia de buen prestigio y no pueden servir más de doce (12) años consecutivos en la junta.

6. Los fondos para cubrir los gastos de viaje de los miembros de la Junta Finanzas de la Iglesia Mundial serán proporcionados por el Presupuesto de Misiones Mundiales

7. Las nominaciones para los miembros de la Junta Finanzas de la Conferencia Mundial será hecha por la Primera Presidencia en consulta con el Obispo Presidente. Estos candidatos serán nominados en tres grupos de cinco posiciones. Además de estos nominados, cada Conferencia Mundial establecerá otras nominaciones que serán hechas de la misma sala con suficiente antelación de la elección para permitir boce-tos biográficos de los candidatos puestos a disposición de la Conferencia Mundial antes de la elección. Los delegados que ofrecen una nominación de la sala deberán indicar el grupo por el cual el candidato está siendo nominado. Si se reciben más de 15 nominados de la sala la Primera Presidencia está autorizada a ajustar este proceso para acomodar las nominaciones al

tiempo que permita el sistema de respuesta electrónica usado para el proceso de elección. En el proceso de nominación, se prestará atención a la representación balanceada, incluyendo factores tales como vocación, residencia geográfica, edad, género, experiencia de liderazgo en la iglesia, y jurisdicción de la iglesia. Los cinco nominados que reciban más votos en cada uno de los tres grupos serán declarados electos.

8. Un equipo será nombrado por la Primera Presidencia y proporcionará la preparación preliminar necesaria

del presupuesto. Este comité estará compuesto por el personal de la Iglesia Mundial responsable de la programación de la iglesia, las finanzas y los ministerios de campo.

9. La auditoría anual y el presupuesto será disponible en la página web de la iglesia. Un reporte anual de la auditoría y el presupuesto será publicado en el Herald, y un resumen del informe será hecho en cada Conferencia Mundial.

EL APP DE LA COMUNIDAD DE CRISTO



El App de la Conferencia Mundial 2016 es gratis y disponible en inglés, francés, y español para aparatos iOS, Android, Windows, y Blackberry. El App incluye: horario, registraci3n, materiales de preparaci3n, importantes documentos y resoluciones, casilla de informaci3n, y m1as. Tendr1an la oportunidad de crear una cuenta para as3 poder personalizar horarios y marcar documentos como sus favoritos.

Si se registraron para recibir materiales electr3nicos, ellos ser1n entregados por el enlace de Documentos en el App. Una vez que la ha descargado, la aplicaci3n funciona sin estar en l3nea y no requiere acceso a WIFI. Boletines diarios ser1n colgados cada tarde, as3 que puede actualizar su App e la noche o en la ma1ana para tener el material m1s actualizado.